

每日投資摘要

2010年7月23日

今日報告焦點...

- **市場走勢及評論**：光大控股 (165.HK, 19.4 港元)，有機會突破現水平的阻力，並進一步上試 22 港元；中國鐵鈦 (893.HK, 2.77 港元) 急漲 11%，但仍較 4 月份高位低 47%，該股現價相當於十二個月遠期市盈率的 9.2 倍，估值水平吸引。
- **港股指數技術走勢**
- **黃金及外匯趨勢預測**
- **市場數據**：A 股及 H 股上市公司股價、上日五大主要升跌股份、恒生綜合指數成交概覽、利率、匯率、能源及原材料價格。

市場走勢及評論

美股受伯南克的言論拖累下跌，幸好未有對港股構成重大壓力。港股昨日平開後，於 20,400 點水平橫行。午後，內地 A 股升勢轉強，刺激恒指於尾市走高，並突破 20,500 點，以接收近全日高位收市。恒指升 102 點或 0.5%，報 20,589 點；國指升 65 點或 0.55%，報 11,754 點，大市成交 543 億港元。市傳中央將於 2012 年開始試點推行房產稅，惟相信消息短線不會對內房股造成影響。市場仍預期暫無新調控政策出台，內房股普遍持續上升，**恆盛地產 (845.HK, 2.44 港元)** 及 **保利香港 (119.HK, 9.45 港元)** 分別升 5.2% 及 4%。

繼本地服飾零售股後，本地高檔消費股成資金追捧的新對象。**六福集團 (590.HK, 12.44 港元)** 日前公佈全年盈利按年增長 93% 至 5.3 億港元，刺激股價連續兩日急升後，昨日再升近 12%。**同業景福 (280.HK, 1.03 港元)**、**謝瑞麟 (417.HK, 6.15 港元)** 及 **周生生 (116.HK, 15.24 港元)** 亦分別漲 10.7%、5% 及 7.5%。

美股方面，UPS、AT&T 及 Caterpillar 等多家企業業績理想，並上調盈利預測。此外，6 月份二手房屋銷售及領先指標的跌幅少於市場預期，前者按月減少 5.1%，至以年率計五百三十七萬間；後者則下跌 0.2%，數據消除市場憂慮經濟下滑的不安情緒，刺激美股大幅反彈。道指收報 10,322 點，升 201 點。

個股評論方面，光大銀行計劃於 8 月份於上海啓動首次公開招股，最多集資約 200 億人民幣。雖然**光大控股 (165.HK, 19.4 港元)** 只持有光大銀行 5.26% 的股權，但配合內地 A 股似有築底回升之勢，加上上證綜合指數在連續多日反彈後重上 2,500 點之上。預期內地股市轉好，對旗下光大證券將提供正面支持。技術上，消息或可為該股注入上升動力。該股有機會突破現水平的阻力，並進一步上試 22 港元。

近期內地鐵礦石價格回升，例如河北／唐山鐵礦石價於過去兩週升 13%。其中**中國鐵鈦 (893.HK, 2.77 港元)** 急漲 11%，但仍較 4 月份高位低 47%。中國鐵鈦是四川省第二大鐵礦營運商，於省內的市場佔有率為 9%，主要產銷鐵精礦及球團礦。目前中國鐵礦石供應短缺，僅能滿足 50% 的需求，西部大開發計劃更會帶動四川省的鋼鐵需求。於 2010-12 年，四川的粗鋼產能料會增加一千萬噸（相當於現有產量的 60%），這將刺激鐵礦石的需求，對該公司有利。該公司擴大產能有助推動未來的收入增長：鐵精礦自設產能較去年激增 85%；球團礦產能料於 2010-2011 年興建廠房後增逾五倍。根據市場預計數字，該股現價相當於十二個月遠期市盈率的 9.2 倍，以兩年預計每股盈利年複合增長率 31%，以及其在鐵礦石行業的領先地位而言，估值水平吸引（詳見 6 月 8 日發出的投資訊息）。

蘇沛豐, CFA / 梁健兒

上日指數表現

	上日 收市	日比 變化 (%)	年初至 今變化 (%)
恒生指數	20,589	0.5	(5.9)
香港創業板	775	0.5	14.5
恒指國企	11,754	0.6	(8.1)
恒指紅籌	3,970	0.3	(2.2)
道瓊斯	10,322	2.0	(1.0)
納斯特克	2,245	2.7	(1.0)
標準普爾	1,093	2.3	(1.9)
金融時報100	5,313	1.9	(1.8)
日經 225	9,220	1.8	(11.0)
台灣加權	7,740	1.0	(5.5)
上海A股	2,685	1.1	(21.9)
深圳A股	1,085	1.5	(14.0)

成交額

	十億港元	變化(%)
恒生指數	12.1	(16.0)
紅籌指數	6.1	41.9
國企指數	10.3	(23.0)
香港股市	54.3	(1.6)

金管局銀行結餘總數

	百萬港元
今日	148,679
上日	148,679

來源：彭博及新鴻基金融

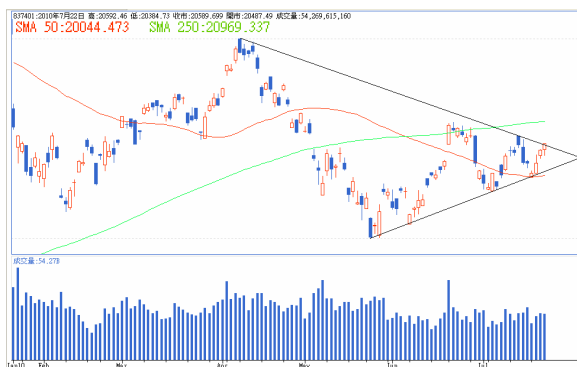
讀者可於下列網址參閱所有報告的最新版本：
<http://www.SHKfg.com>
<http://www.im.knowledge.reuter.com>
<http://www.tfibcm.com>
<http://www.securities.com>
 彭博編碼：<shkr>

免責聲明

本報告/摘要由新鴻基投資服務有限公司（下稱「新鴻基」），連同其聯營公司及附屬公司（統稱為「新鴻基金融集團」）擬備。新鴻基金融集團與其研究報告/摘要所述公司有業務往來及會向其研究報告/摘要所述公司尋找業務往來。因此，投資者務請垂注，新鴻基金融集團或會存有利益衝突，可能影響本報告/摘要之客觀性。投資者應純粹視本報告/摘要為作出投資決定的因素之一。有關分析員核證及其他披露事項，請參閱本報告/摘要最後一節披露事項。

港股指數技術走勢

恒指



國指



恒指

- 上破三角形阻力，短期挑戰 6 月高位 20,896 至 250 天線 20,969 區域，但如無利好消息配合，料短期難突破。
- 重要支持位於 50 線 20,044。

國指

- 上破三角形阻力，短期挑戰 6 月高位 12,157 至 250 天線 12,131 區域，但如無利好消息配合，料短期難突破。
- 重要支持位於 50 線 11,456。

來源：AFE 及新鴻基金金融

黃金及外匯趨勢預測

圖 1: 趨勢分析

匯率及商品	支持位 1	支持位 2	現價	阻力位 1	阻力位 2	趨勢	短評
美元指數	81.23	80.00	82.5780	83.95	85.60	↘	雖然繼續保持下行走勢，但嚴重超賣，或觸發技術性反彈
歐元/美元	1.2480	1.2150	1.2895	1.3150	1.3300	↗	雖然繼續保持上升走勢，但已經非常接近阻力區域
英鎊/美元	1.5000	1.4529	1.5263	1.5500	1.5815	↗	雖然繼續保持上升走勢，但已經非常接近阻力區域
澳元/美元	0.8500	0.8316	0.8929	0.9000	0.9135	↗	突破阻力，打開進一步上升空間
紐元/美元	0.6824	0.6684	0.7257	0.7323	0.7500	↘	呈現築頂回調走勢
美元/加元	1.0276	1.0139	1.0382	1.0677	1.0853	↗	呈現築底反彈的勢頭
美元/瑞郎	1.0230	1.0131	1.0434	1.0800	1.0983	↗	呈現築底反彈的勢頭
美元/日圓	85.00	83.00	87.1000	89.15	91.00	↘	料短線跌勢持續
現貨黃金	1,160	1,138	1,194.05	1,220	1,235	↘	短線反覆下行整理
現貨白銀	17.05	16.51	18.1175	18.61	20.00	↘	短線反覆下行整理
紐約原油	71.11	67.16	79.22	80.00	82.00	↘	傾向反覆下行整理為主

趨勢：
↗ 偏向上行 ↘ 偏向下行 ↔ 區間上落
 來源：彭博及新鴻基金金融

圖 2: 主要利率

	目前水平 (%)	利率預測 (未來三個月)
美國聯邦基金目標利率	0.0-0.25	0.0-0.25
英國回購利率	0.50	0.50
歐元區融資利率	1.00	1.00
瑞士目標利率	0.25	0.25
日本隔夜拆借利率	0.10	0.10
加拿大隔夜目標利率	0.75	1.00
澳洲官方利率	4.50	4.75
紐西蘭官方利率	2.75	3.00
香港基本利率	0.50	0.50

來源：彭博及新鴻基金金融

賴春梅

市場數據

A股及H股上市公司股價

公司名稱	H股代號	收市價 (港元)	A股代號	收市價 (人民幣)	A股相對 H股溢價 (折讓) (%)
儀征化纖股份	1033	1.740	600871	8.130	435.8
洛陽玻璃股份	1108	2.030	600876	8.430	376.2
南京熊貓電子股份	553	2.000	600775	8.050	361.5
東北電氣	42	1.450	000585	4.330	242.4
上海石油化工股份	338	2.990	600688	8.570	228.7
經緯紡織	350	2.580	000666	7.110	216.0
北人印刷機械	187	2.420	600860	6.430	204.7
天津創業環保股份	1065	2.380	600874	6.210	199.2
山東新華製藥股份	719	3.110	000756	6.920	155.1
大唐發電	991	3.330	601991	7.120	145.2
華電國際電力股份	1071	1.820	600027	3.890	145.1
上海電氣	2727	3.530	601727	7.250	135.5
中國南方航空股份	1055	3.570	600029	7.090	127.7
中國東方航空股份	670	3.970	600115	7.780	124.7
北京北辰實業股份	588	2.150	601588	4.190	123.5
海信科龍	921	3.820	000921	7.350	120.6
重慶鋼鐵股份	1053	2.170	601005	4.080	115.6
江西銅業股份	358	16.380	600362	28.640	100.5
廣州廣船	317	11.720	600685	18.810	84.0
昆明機床	300	6.000	600806	9.530	82.1
廣州藥業股份	874	6.300	600332	9.960	81.3
四川成渝高速公路	107	4.620	601107	7.020	74.2
中國鋁業	2600	6.490	601600	9.540	68.6
華能國際電力股份	902	4.560	600011	6.370	60.2
廣深鐵路股份	525	2.660	601333	3.690	59.1
中國石油化工股份	386	6.190	600028	8.470	56.9
中國國航	753	8.990	601111	12.200	55.6
深圳高速公路股份	548	3.550	600548	4.800	55.0
安徽皖通高速公路	995	4.480	600012	5.930	51.8
中海集運	2866	2.890	601866	3.690	46.4
中海油田服務	2883	9.500	601808	11.920	43.9

來源：彭博及新鴻基金金融

公司名稱	H股代號	收市價 (港元)	A股代號	收市價 (人民幣)	A股相對 H股溢價 (折讓) (%)
中國石油股份	857	8.770	601857	10.490	37.2
紫金礦業	2899	4.810	601899	5.740	36.8
濰柴動力	2338	57.250	000338	68.000	36.2
中國中冶	1618	3.600	601618	4.190	33.5
中信銀行	998	5.070	601998	5.770	30.5
晨鳴紙業	1812	6.330	000488	7.130	29.2
中國遠洋	1919	8.490	601919	9.420	27.2
兗州煤業股份	1171	16.460	600188	18.100	26.1
江蘇寧滬	177	7.270	600377	6.860	8.2
中興通訊	763	24.350	000063	22.320	5.1
青島啤酒股份	168	36.000	600600	32.610	3.9
中國南車	1766	5.900	601766	5.330	3.6
馬鞍山鋼鐵股份	323	4.050	600808	3.500	(0.9)
中國銀行	3988	4.120	601988	3.550	(1.2)
東方電氣	1072	26.550	600875	22.790	(1.6)
中煤能源	1898	10.900	601898	9.250	(2.7)
中海發展股份	1138	11.060	600026	9.120	(5.4)
中國神華	1088	29.800	601088	23.010	(11.5)
中國中鐵	390	5.760	601390	4.430	(11.8)
民生銀行	1988	7.230	600016	5.420	(14.0)
建設銀行	939	6.500	601939	4.870	(14.1)
中國太平洋保險	2601	30.650	601601	22.870	(14.4)
交通銀行	3328	8.620	601328	6.350	(15.5)
工商銀行	1398	5.820	601398	4.260	(16.1)
中國平安	2318	64.350	601318	46.810	(16.6)
中國鐵建	1186	10.560	601186	7.540	(18.1)
招商銀行	3968	20.100	600036	14.140	(19.3)
鞍鋼股份	347	11.960	000898	8.390	(19.6)
安徽海螺水泥股份	914	26.050	600585	17.990	(20.8)
中國人壽	2628	34.200	601628	23.480	(21.3)

上日五大主要升跌股份

股份代號	收市價 (港元)	昨天變化 (%)	一週前至今 變化 (%)	一月前至今 變化 (%)	年初至今 變化 (%)	成交金額 (百萬港元)	
上升股							
中外運航運	368.HK	3.280	5.5	9.0	2.8	(8.9)	28.9
比亞迪電子	285.HK	4.330	5.1	6.1	(7.9)	(31.8)	46.8
招商局國際	144.HK	28.850	4.3	7.9	9.3	14.3	218.9
中國財險	2328.HK	8.210	3.8	7.0	5.5	17.3	289.6
深圳控股	604.HK	2.500	3.3	5.9	5.0	(24.2)	33.9
下跌股							
中國糧油控股	606.HK	8.870	(6.6)	(2.0)	(6.6)	(13.0)	2,281.0
國藥控股	1099.HK	28.400	(2.4)	0.7	(2.6)	3.1	153.4
華潤電力	836.HK	16.680	(1.9)	1.2	(1.2)	8.0	78.6
駿威汽車	203.HK	3.730	(1.8)	(1.3)	(3.9)	(24.5)	57.8
中國交通建設	1800.HK	7.300	(1.7)	(0.1)	1.7	(1.7)	128.6

恒生綜合指數成交概覽

股份代號	公司名稱	收市價 (港元)	升跌%	平均成交(百萬股)	最新成交(百萬股)	增幅%
606.HK	中國糧油控股	8.870	(6.6)	15.5	259.7	1,579.3
467.HK	聯合能源集團	0.710	14.5	1.2	9.2	689.1
1393.HK	恒鼎實業	6.470	9.3	10.5	58.1	452.6
41.HK	鷹君	20.150	1.4	0.5	2.0	268.4
691.HK	山水水泥	3.770	4.7	6.7	23.4	249.3
323.HK	馬鞍山鋼鐵股份	4.050	4.9	21.2	71.3	236.2
285.HK	比亞迪電子	4.330	5.1	3.5	11.1	215.0
173.HK	嘉華國際	2.690	4.3	4.4	13.2	202.7
697.HK	首長國際	1.300	1.6	46.4	132.6	185.9
2343.HK	太平洋航運	5.610	6.3	13.7	36.2	164.0

* 以上成交數據僅適用於恒生綜合指數 **平均成交按之前30個交易日的數字計算

利率

	目前水平 (%)	五天變化 (基點)	三十天變化 (基點)	年初至今變化 (基點)	年比增長(基點)
香港最優惠利率	5.0	5.0	0.0	0.0	0.0
美國聯邦基金利率	0.3	0.0	0.0	0.0	0.0
美國十年期債券回報率	2.9	1.3	(18.4)	(90.0)	(72.1)
一個月香港銀行同業拆息	0.3	(6.1)	(4.8)	20.8	16.6
三個月香港銀行同業拆息	0.4	(4.3)	(4.2)	23.8	11.9

匯率

	現價	五天變化 (%)	三十天變化 (%)	年初至今變化 (%)	年比增長 (%)
美元/港元	7.7741	(0.0)	(0.0)	0.3	0.3
歐元/美元	1.2894	(0.3)	4.7	(10.1)	(8.8)
英鎊/美元	1.5266	(0.2)	2.1	(5.5)	(7.4)
美元/日圓	87.0900	0.6	(3.0)	(6.4)	(8.2)
澳元/美元	0.8929	2.8	2.2	(0.5)	10.0
紐元/美元	0.7256	2.1	1.7	0.3	11.0
美元/加元	1.0382	(1.9)	(0.1)	(1.4)	(4.7)
美元指數	82.5860	0.1	(3.7)	6.1	4.8

能源及原材料價格

	現價	五天變化 (%)	三十天變化 (%)	年初至今變化 (%)	年比增長 (%)
黃金 (美元/安士)	1,193.9	0.1	(3.5)	8.8	25.8
銀 (美元/安士)	18.1	1.4	(2.3)	7.2	31.9
鋁 (美元/噸)	2,044.0	1.4	4.3	(8.3)	14.5
銅 (美元/噸)	7,010.0	4.9	6.1	(4.9)	26.8
熱軋鋼 (美元/噸)	547.5	0.0	(5.6)	7.9	3.3
棉花 (美元/磅)	80.8	1.2	0.9	9.8	37.8
CRB 指數	266.9	1.0	1.6	(5.8)	6.2
北海布倫特原油(美元/桶)	76.3	0.3	(2.6)	(2.0)	15.1
WTI原油 (美元/桶)	79.0	3.0	2.4	(0.4)	19.7

來源：彭博及新鴻基金金融

最近期公司分析報告

日期	種類	題目	分析員
2010年7月22日	行業報告	房產股的真實價值	侯雯雯
2010年7月19日	每周金匯動向	歐元短期再進一步大升空間有限，現階段不適宜再高追	賴春梅
2010年7月15日	公司報告	旭光資源(67.HK)－健康意識提高，中短期盈利前景明朗	姚賜祥
2010年7月12日	每周金匯動向	美元跌勢初步喘定，料本周有機出現反彈	賴春梅
2010年7月7日	投資策略	環球經濟復甦受關注，可締造入市良機	張國銘/葉海燕/侯雯雯/ 姚賜祥
2010年7月5日	每周金匯動向	料各主要貨幣本周將繼續呈個別發展	賴春梅
2010年6月30日	新股預覽	中國農業銀行(1288.HK)	蘇沛豐
2010年6月30日	新股預覽	天山發展(控股)(2118.HK)	蘇沛豐
2010年6月29日	新股預覽	康宏理財(1019.HK)	蘇沛豐
2010年6月29日	新股預覽	齊合天地集團(976.HK)	侯雯雯
2010年6月28日	新股預覽	華耐控股(1020.HK)	蘇沛豐
2010年6月25日	新股預覽	國泰君安國際(1788.HK)	蘇沛豐
2010年6月24日	新股預覽	超威動力控股有限公司(951.HK)	蘇沛豐
2010年6月22日	新股預覽	桑德國際(967.HK)	蘇沛豐
2010年6月21日	每周金匯動向	料人民幣短期之內不會大幅升值，小幅有序升值更符合中國的經濟及政治形勢	賴春梅
2010年6月15日	新股預覽	創生控股(325.HK)	蘇沛豐
2010年6月15日	公司報告	比亞迪電子(285.HK)－倘若富士康失去市場壟斷地位，比亞迪電子成受惠者	葉海燕
2010年6月14日	每周金匯動向	商品貨幣短線向好，本周有望進一步延展反彈勢頭	賴春梅
2010年6月9日	新股預覽	中國聯塑(2128.HK)	侯雯雯
2010年6月9日	新股預覽	世達科技(1282.HK)	蘇沛豐
2010年6月8日	新股預覽	海東青新材料(2228.HK)	蘇沛豐
2010年6月8日	投資訊息	中國鐵鈦(893.HK)	姚賜祥
2010年6月7日	新股預覽	金風科技(2208.HK)	蘇沛豐
2010年6月7日	每周金匯動向	歐元低處未算低，短線仍有機進一步測試1.1640水平	賴春梅
2010年5月31日	投資訊息	國際煤機(1683.HK)	姚賜祥
2010年5月28日	公司報告	錦恒汽車(872.HK)－候機吸納	葉海燕
2010年5月24日	每周金匯動向	不排除歐元本周續反彈，但1.3000關口存大阻力	賴春梅
2010年5月20日	投資策略	為中長線投資者造就更佳的風險回報	張國銘/葉海燕/侯雯雯
2010年5月17日	每周金匯動向	避險情緒揮之不去，料短線將繼續支持美元走強	賴春梅
2010年5月14日	新股預覽	優源國際(2268.HK)	侯雯雯
2010年5月13日	新股預覽	中國泰坦能源(2188.HK)	侯雯雯
2010年5月10日	每周金匯動向	歐盟、IMF及G7央行集體行動化解危機，為歐元創造反彈條件	賴春梅
2010年5月7日	新股預覽	天源礦業(1028.HK)	侯雯雯
2010年5月7日	投資訊息	國際煤機(1683.HK)	葉海燕
2010年5月5日	中國市場動向	中國市場動向	張國銘/葉海燕
2010年5月4日	新股預覽	雷士照明(2222.HK)	侯雯雯
2010年5月3日	每周金匯動向	援助計劃可解決希臘的燃眉之急，但遠未解決其根本性的赤字問題	賴春梅
2010年4月27日	新股預覽	太古地產(962.HK)	侯雯雯
2010年4月27日	公司報告	星辰通信(1155.HK,買入)－電訊資本開支帶動增長	葉海燕
2010年4月22日	新股預覽	朗生醫藥(503.HK)	侯雯雯
2010年4月21日	新股預覽	L'Occitane(793.HK)	侯雯雯
2010年4月21日	中國市場動向	中國市場動向	張國銘/葉海燕
2010年4月20日	投資訊息	UC RUSAL(486.HK)－業務良好，惟財務風險偏高	張國銘
2010年4月19日	每周金匯動向	避險情緒升溫，日圓本周有望繼續走高	賴春梅
2010年4月15日	新股預覽	思嘉集團(1863.HK)	侯雯雯
2010年4月12日	每周金匯動向	希臘債務呈曙光，料推動資金由美元轉投至高收益資產	賴春梅
2010年3月22日	公司報告	亞洲果業(73.HK)－公佈中期業績，未來將碩果豐收	葉海燕
2010年3月22日	每周金匯動向	料歐元本周仍將受壓，有機下試1.3435水平	賴春梅
2010年3月15日	每周金匯動向	料美聯儲難為市場帶來驚喜，美元似有築頂回調之勢	賴春梅
2010年3月8日	每周金匯動向	料美元本周將繼續在79.50至81.50之間整理為主	賴春梅
2010年3月3日	投資策略	踏入經濟增長週期，有利國指表現	張國銘
2010年3月2日	公司報告	亞洲果業(73.HK)－採摘成果	葉海燕
2010年3月1日	每周金匯動向	四大央行貨幣政策會議及美就業數據將為大市添波動	賴春梅
2010年3月1日	公司報告	京信通信(2342.HK)－盈利預喜標示增長勢頭	葉海燕
2010年2月22日	每周金匯動向	美元本周初或現技術性調整，但下方79.5存不俗支持	賴春梅
2010年2月17日	公司報告	金界控股(3918.HK,中性)－盈利無驚喜，惟息率高	葉海燕

地址： 香港中環添美道1號中信大廈12樓
電話： (852) 3920 2888
傳真： (852) 3920 2789
網址： www.SHKFG.com

新鴻基金金融研究報告

《每日投資摘要》以日報形式提供我們對各行各業、股票及金融市場的分析，同時亦載有其他類別研究報告的摘要。

《公司報告》是我們對上市公司的見解，主要從下而上的研究方式提供股票分析。

《行業報告》載有我們對特定行業的見解，主要從上而下的研究方式提供股票分析，並能配合《公司報告》擴闊投資者的選股視野。

《投資訊息》提供貼市的上市企業綜合概覽，從現行及未來策略、市場定位、盈利來源及主要投資風險等角度，對企業作出深入剖析。

《股市快訊》為短線投資策略，當中包括因應消息或事件、從圖表或根據技術分析所制定的投資策略。

《股市風向儀》以綜觀角度分析香港股市及個別行業的表現，並就個別行業及行內股份作出回顧。

《股市指南》彙集重要的基本面資料，以便客戶作出投資決定。每份指引均從財務及業務的基本及有利因素層面，提供有關股票的詳細資料。

《技術攻略》以技術分析角度提供短線投資建議，並設定合適的買入及賣出價。

釋義

新鴻基指新鴻基投資服務有限公司，連同其聯營公司及附屬公司，統稱新鴻基金融集團。

披露事項**分析員核證**

蘇沛豐、賴春梅及梁健兒/吾等謹此證明，本報告/摘要所表達一切意見均準確反映本人/吾等對所述公司及其證券之個人見解。本人/吾等另特此證明，本人/吾等過往、現時或日後之報酬不會直接或間接與本報告/摘要所表達具體建議或見解相關。

分析員出任高級人員或董事：新鴻基金融集團制定政策，禁止旗下分析員、向其匯報之人士或其家族成員出任該名分析員所評述公司之高級人員、董事、董事會顧問成員或僱員。

分析員報酬：有關分析員之報酬以新鴻基金融集團之盈利水平為基礎支付，當中包括投資銀行收益。

其他披露事項

本報告/摘要僅供參考及討論，當中所載任何意見並不構成由新鴻基金融集團任何成員、其董事、代表及/或僱員（不論作為委託人或代理）向他人作出買賣任何證券、期貨、期權或其他融資類工具的要約或招攬。

本報告所論述票據及投資未必適合所有投資者，而本報告/摘要並無顧慮任何特定收取者之特定投資目標、投資經驗、財務狀況或需要。投資者必須按其本身投資目標及財務狀況自行作出投資決定。新鴻基金融集團建議投資者應獨立評估本報告/摘要所論述個別發行商、投資或票據，而投資者應諮詢所需之獨立顧問，以瞭解該等票據/投資及作出適當決定。

投資價值和收入或因利率或外幣匯率變動、證券價格或指數變動、公司經營或財務狀況變動及金融的其他因素而有所不同。本報告/摘要所論述之票據及投資或其相關權利之行使時間或設定期限。過往表現不一定是未來表現之指引。

於本報告/摘要註明之日期，新鴻基及/或其董事可能擁有於本報告/摘要推薦之公司的任何證券或任何證券類別中（不論明示或暗示）權益。此外，新鴻基金融集團之成員、其董事、代表、僱員及聯繫人士及上述人士之家庭成員可能隨時在本報告/摘要所述任何證券中持有長倉或短倉，或可能作為委託人或代理人作出購買或出售、或要約購買或出售、或以其他方式不時在公開市場或其他地方買賣任何上述證券。

新鴻基金融集團與不少發行商有業務往來及/或打算與不少發行商進行業務往來，包括透過提供投資銀行或其他服務。就閱覽本報告/摘要之投資者而言，投資者須假定新鴻基金融集團於先前 12 個月內曾出任本報告/摘要所論述證券之要約的經辦人或聯席經辦人，或於先前 12 個月內向相關發行商提供其他服務，並且已經向或預期將會據此收取報酬。

免責聲明

本報告旨在由獲新鴻基提供本報告者收取，不擬向在有關分發或使用會抵觸當地司法權區或國家法律及規例之任何人士或實體，或使新鴻基金融集團任何成員公司受當地法權區或國家任何監管規定限制之任何人士或實體分發或由其使用。任何管擁有本報告/摘要或打算依賴或根據其所載的資料作出行動之人士或實體，必須確保其本身不受任何對其作出有關行動有所限制或禁止之本地規定所限制。

雖然本報告/摘要資料來自或編寫自新鴻基相信為可靠之來源，惟並不明示或暗示地聲明或保證任何該等資料之準確性、有效性、時間性或完整性。對於任何依賴本報告/摘要之第三者而言，新鴻基對可商售品質性或對某特定用途的適用性、或對謹慎責任的任何明示或隱含的保證均卸棄責任。本報告/摘要所載資料可隨時變更，而新鴻基並不承諾提供任何有關變更之通知。本報告所載意見及估計反映新鴻基於本報告/摘要註明日期之判斷，並可隨時更改。新鴻基並不承諾提供任何有關變更之通知。

新鴻基或新鴻基金融集團任何其他成員在任何情況下，均不會就由於任何第三方在依賴本報告/摘要內容時之作為或不作為而導致任何類型之損失（無論是直接、間接、隨之而來或附帶者），負上法律責任或具有任何責任，即使新鴻基金融集團在有關作為或不作為發生時已有所知悉亦然。

© 2010 新鴻基。版權所有。未經新鴻基事先明確以書面同意，不得轉載或分發本報告/摘要全部或部分內容。新鴻基不會就第三方據此所作行動負責。